

391.523/PA&O

**Centraal jaarverslag Arbo en Milieu 2009**

**en**

**Arbo en Milieu Jaarplan 2010**

**Universiteit Twente**

## Inhoudsopgave

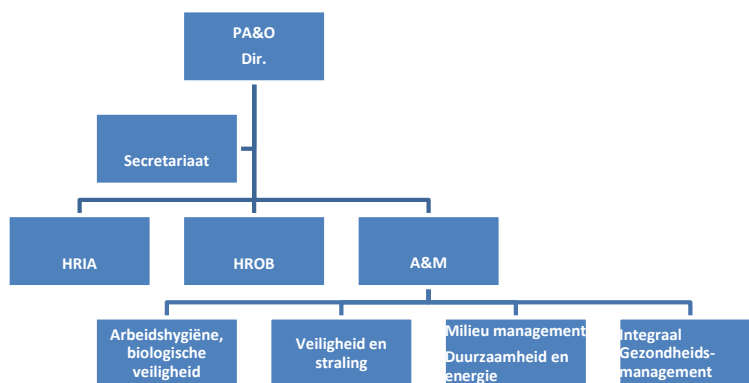
1	INLEIDING .....	1
2	ARBO EN MILIEUBELEID, ALGEMEEN .....	1
3	GEZONDHEID EN WELZIJN .....	2
4	VEILIGHEID EN ARBEIDSHYGIËNE .....	4
5	BEDRIJFSHULPVERLENING .....	5
6	STRALING.....	6
7	VERGUNNINGEN.....	6
8	MILIEU .....	8
9.	ARBO EN MILIEU JAARPLAN 2010 .....	11

## 1 Inleiding

Voor u ligt het Centraal Arbo- en Milieujaarverslag 2009. Het verslag beschrijft de arbo- en milieu-activiteiten die in 2009 binnen de UT aandacht hebben gekregen, naast de reguliere arbo- en milieuzaken.

## 2 Arbo en milieubeleid, algemeen

De afdeling arbo en milieu is onderdeel van de concerndirectie Personeel, Arbeid & Organisatie. Het organogram geeft de plaats binnen de organisatie aan.



- PA&O Personeel Arbeid & Organisatie
- A&M Arbo en Milieu
- HRIA Human Resource Informatie en Administratie
- HROB Human Resource Ondersteuning en Beleid

In 2009 waren de volgende functies ingevuld bij de afdeling arbo en milieu:

- Hoofd arbo en milieu (0,8 fte);
- Arbeidshygiënist/Biologische-veiligheidsfunctionaris (0,8 fte);
- Veiligheidsdeskundige/stralingsdeskundige (0,5 fte);
- Coördinator BHV (0,5 fte);
- Projectleider gezondheidsmanagement (1 fte);
- Arbo- en milieucoördinatoren concerndirecties en shared service centra (1 fte).

Met ingang van 1 juni is daar de beleidsmedewerker duurzaamheid/milieu (1 fte) aan toegevoegd.

### *Platform overleg*

Het werkoeverleg tussen de Arbo- en milieucoördinatoren (AMC's) en arbo- en milieudeskundigen PA&O heeft in 2009 vijfmaal plaatsgevonden. Naast de lopende zaken zoals RI&E, RSI-beleid, veiligheidsregelingen en vergunningen is o.a. aandacht besteed aan:

- Uniformering A&M-organisatie UT;
- Standaard meubilair UT;

- Implementatie nieuwe richtlijn voor de opslag van gevaarlijke stoffen (PGS 15 i.p.v. CPR 15);

#### *Arbocatalogus*

De UT participeert in de begeleidingscommissie die in VSNU-verband werkt aan een gezamenlijke arbocatalogus. In 2009 heeft de Arbeidsinspectie de eerste tranche, en daarmee ook de catalogus zelf, goedgekeurd. In de eerste tranche zijn de onderwerpen psychosociale arbeidsbelasting (PSA) en werkgerelateerde KANS (voorheen RSI) door beeldschermwerk opgenomen. Het onderdeel gevaarlijke stoffen wordt op enkele punten aangepast en maakt deel uit van de volgende tranche. Deze bestaat daarnaast uit de onderwerpen BHV, RI&E en voorlichting & onderricht. Naar verwachting wordt deze rond de zomer in 2010 aan de arbeidsinspectie ter goedkeuring aangeboden

### **3 Gezondheid en welzijn**

#### *Gezondheidsmanagement*

Het doel van gezondheidsmanagement bij de UT is om medewerkers een veilige en stimulerende werkomgeving te bieden, waar zij op een gezonde en plezierige manier hun werk kunnen uitvoeren. Het project Gezond en Sterk op het Werk is er specifiek op gericht om medewerkers op een laagdrempelige manier aan te zetten tot een gezondere levensstijl. Om dit te realiseren zijn in 2009 weer vele activiteiten georganiseerd. Dit jaar zijn onder meer 3 actieweeken georganiseerd, hielden fysiotherapeut en diëtiste spreekuur, werd stoelmassage aangeboden en is een Health check georganiseerd voor medewerkers in de leeftijdsgroep 40-50. Daarnaast werden diverse cursussen aangeboden en kon men gebruik maken van een uitgebreid bedrijfssport programma.

Met name de gezonde week en de Health check zijn door de medewerkers als zeer positief ervaren. De afsluiting van de Gezonde Week met de zeskamp was ook een succes. Rond de 600 medewerkers deden mee aan de zeskamp. De grote aanloop bij de diëtiste, fysiotherapeut en stoelmasseur geeft aan dat UT-medewerkers aandacht hebben voor gezondheid en voeding. Ook in het Sportcentrum is de aanloop van UT medewerkers groot. Ruim 700 medewerkers maken gebruik van het sportaanbod (bedrijfssport en individuele sport) overdag, in de avonden zijn dit er ruim 230. In totaal maken bijna 950 medewerkers gebruik van het sportaanbod.

In 2009 zijn de voorbereidingen opgestart om in 2010 tot een concreet gezondheidsprofiel voor de UT te komen. Dit gezondheidsprofiel dient als input om het beleid voor de komende jaren verder vorm te kunnen geven.

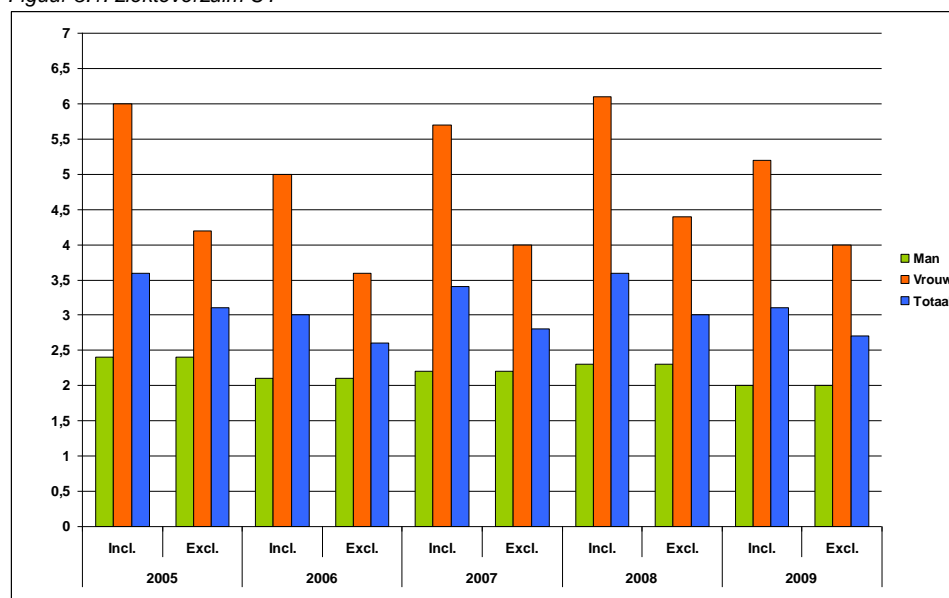
#### *Ziekteverzuim 2009*

Het totale verzuim is 0,3% gedaald ten opzichte van 2008. Bij de mannen is het ziekteverzuim met 0,3% gedaald ten opzichte van 2008. Bij de vrouwen is het ziekteverzuim inclusief zwangerschap met 0.9% en het ziekteverzuim exclusief zwangerschap met 0.4% gedaald.

	Inclusief zwangerschap		Exclusief zwangerschap	
	2008	2009	2008	2009
Man	2.3 %	2.0 %	2.3 %	2.0 %
Vrouw	6.1 %	5.2 %	4.4 %	4.0 %
Totaal	3.6 %	3.1 %	3.0 %	2.7 %

Het totaal aantal verzuimdagen is met 1364 dagen toegenomen. Dit is waarschijnlijk deels te wijten aan de toename van het aantal medewerkers met 491. De verzuimfrequentie (= het aantal nieuwe ziekmeldingen) is met 852 toegenomen. Opvallend is dat overall gezien het verzuimpercentage met 0.3% is gedaald. Ook de gemiddelde verzuimduur (= aantal dagen verzuim) is afgenomen van 11,1 tot 9,5 dag. Het 0-verzuim (is percentage personen dat geen verzuim heeft gehad in een jaar) is echter wel afgenomen in 2009. Alleen CTW en SECR hebben een hoger 0-verzuim dan in 2009, alle andere faculteiten en diensten hebben een lager 0-verzuim. Met name bij de diensten is het 0-verzuim aanzienlijk teruggelopen. In 2010 wordt nader onderzoek gedaan naar de ontwikkeling van de ziekteverzuimcijfers in de afgelopen jaren.

Figuur 3.1: ziekteverzuim UT



Formatted: Font: Arial, 10 pt

In 2009 heeft de bedrijfsarts in 26 langdurige verzuimsituaties geconstateerd dat het werk een belangrijke oorzakelijke factor was voor de ziekmelding. In 5 gevallen is een melding gedaan bij het Nederlands Centrum voor Beroepsziekte.

Indien UT-medewerkers zich minder prettig voelen of gezondheidsklachten hebben als gevolg van het werk of de werkomstandigheden, kunnen zij gebruik maken van het arbeidsomstandighedenspreekuur. Dit is in 2009 103 keer gebeurd. Dit betrof grotendeels werkgerelateerde psychische klachten. In een aantal gevallen was directe advisering voldoende, in andere gevallen leidde het arbeidsomstandighedenspreekuur tot een vervolg als werkplekonderzoek, psychologische trainingstrajecten of verstrekking van een beeldschermbril.

61 medewerkers hebben gebruik gemaakt van individuele begeleiding door de psycholoog. Hierbij is een toename te zien van de groep dertigers en veertigers: steeds meer jongere medewerkers doen een beroep op individuele begeleiding.

#### *Contract Santar*

In 2009 is het contract met arbodienst Santar vernieuwd. Hierbij is een verrichtingencontract afgesloten. Inhoudelijk heeft het vernieuwde contract niet tot grote wijzigingen geleid. Wel is vastgelegd dat de UT haar actieve reïntegratiebeleid bij ziekte terug wil zien in de dienstverlening van Santar. Daar heeft Santar op een goede manier invulling aan gegeven.

#### *Medewerkerstevredenheidsonderzoek*

De UT heeft in samenwerking met onderzoeksbureau Effectory een medewerkerstevredenheidsonderzoek uitgevoerd. De respons viel wat tegen (45,5%), maar de resultaten waren in grote lijnen positief. Deze zijn ook afgezet tegen een benchmark van vergelijkbare organisaties.

Het beeld dat uit het onderzoek naar voren komt, komt redelijk overeen met het vorige medewerkerstevredenheidsonderzoek in 2005: UT-medewerkers hebben plezier in hun werk, zijn blij met de mate van vrijheid, waarbij ze minder werkdruk ervaren dan gemeten in het vorige onderzoek. In vergelijking met de benchmark zijn UT-medewerkers in een groot aantal gevallen positiever. Ten opzichte van het vorige onderzoek is een grote vooruitgang te zien in de beoordeling van leidinggevers. Over het algemeen liggen de scores van concerndirecties en servicecentra (wat) hoger dan de scores van faculteiten.

Er is ook ruimte voor verbetering. Bijvoorbeeld t.a.v. klantgerichtheid, samenwerking tussen en op de afdeling, duidelijkheid over doorgroeicriteria en promotiekansen, coachend leidinggeven en rolduidelijkheid. Zorgwekkend is het hoge percentage medewerkers dat zegt last te hebben van ongewenst gedrag van medewerkers (25,6%) of studenten (20,6%). Uit de opgesomde gedragingen die hierbij horen, blijkt dat men hier ook zaken onder verstaat als afspraken niet nakomen, privé bellen, slecht functionerende collega's en ongemotiveerde studenten. Bij uitsplitsing naar wat men normaal gesproken onder ongewenst gedrag verstaat, blijkt 5,8% hier last van te hebben. Dit is een daling ten opzichte van het vorige onderzoek. Toen had 7,5% last van pesten en roddelen en 2,4% van discriminatie. Desondanks is dit een belangrijk aandachtspunt zijn in het UT-brede plan van aanpak. Een positieve conclusie uit het onderzoek is dat er vooral veel kansen liggen om door het versterken van onze positieve punten de tevredenheid in positieve zin te beïnvloeden.

## **4 Veiligheid en Arbeidshygiëne**

#### *Arbo- en milieuriichtlijnen*

De VROM-richtlijn PGS 15: Opslag van verpakte gevaarlijke stoffen (richtlijn voor brandveiligheid, arbeidsveiligheid en milieuveiligheid) is voor de UT specifiek uitgewerkt in:

- PGS 15, UT voorschriften voor opslag en omgaan met gevaarlijke stoffen en gasflessen gebaseerd op de PGS 15;
- Veilig opslaan van gevaarlijke stoffen in laboratoria Universiteit Twente.

In de voorschriften behorende bij de revisievergunning in het kader van de Wet milieubeheer van de Universiteit Twente werd voor de opslag van gevaarlijke (afval)stoffen in emballage uitgegaan van de voorschriften uit de (oude) richtlijn CPR 15-1. Met de gemeente Enschede is overeengekomen dat bij de revisie van de milieuvergunning wordt overgegaan op de PGS 15, welke voor de UT is uitgewerkt in bovenstaande richtlijnen.

#### *Protocol beeldschermwerkplekonderzoek*

In het kader van de uniformering van de A&M-organisatie van de UT is een protocol opgesteld waarmee met behulp van een checklist alle werkplekonderzoeken (wpo's) binnen de UT op dezelfde manier worden uitgevoerd.

#### *Risico-inventarisatie & Evaluatie (RI&E)*

Het uitvoeren van een RI&E is een cyclische activiteit. Stap voor stap wordt gewerkt aan het beter in kaart brengen van de veiligheids-, gezondheids- en welzijnsrisico's in werksituaties. De cyclus dient periodiek herhaald te worden. Gangbaar is elke 4-5 jaar de RI&E te herhalen

dan wel te herzien. In het kader van een zorgsysteem is documentatie en aantoonbaarheid van adequate maatregelen noodzakelijk.

Bij de uitvoering van de RI&E op de UT zijn in het verleden de vragenlijsten van de IMA (Inspectie Methode Arbeidsomstandigheden)-methode gebruikt. Dit is een goede methode, met bovendien als voordeel dat er een software programma van is. De methode is echter minder geschikt voor laboratoria.

Voor de RI&E in de laboratoria zijn in het verleden door de technische faculteiten verschillende instrumenten gebruikt. Gezien de gezamenlijke huisvesting van de technische faculteiten in O&O-gedeelte is het wenselijk om hier één uniform systeem voor te hanteren. Een werkgroep is bezig om de bestaande systeem samen te voegen tot één systeem. In 2009 is gewerkt aan een update van de te hanteren vragenlijsten. De bedoeling is om dit te automatiseren en deze vragenlijsten op te nemen in een geschikt software-pakket.

#### *Lasers*

Binnen de UT zijn in het verleden regels opgesteld om werken met lasers op een veilige en beheersbare wijze uit te voeren. In 2009 zijn de bestaande regels, mede n.a.v. nieuwe classificatie richtlijnen, aangepast.

#### *Hogedruk*

De UT dient te voldoen aan de regelgeving inzake werken met hogedruk. Bij de UT wordt gewerkt met hogedruk in zeer kleine volumes. Voor de betrokken technici en onderzoekers leverde de bestaande regelgeving een aantal praktische problemen op. In een werkgroep is gezocht naar mogelijkheden om ook bij het werken met kleine volumes veilig werken te waarborgen. Een aantal voorstellen is de revue gepasseerd. In 2010 zal hier definitief een besluit over genomen worden.

#### *CBRN*

In 2009 heeft de UT een inventarisatie uitgevoerd in het kader van het project weerstandverhoging rond het gebruik van chemische, biologische, radioactieve, nucleaire stoffen (CBRN), dat vanuit het ministerie van OCW is geïnitieerd. Naar aanleiding van de inventarisatie is een workshop georganiseerd voor verschillende UT-medewerkers (o.a. beveiliging, arbo- en milieucoördinatoren, milieukundige, veiligheidskundige, inkoop) waarbij gekeken is welke maatregelen de UT kan nemen om de veiligheid rond CBRN stoffen te verhogen.

## **5 Bedrijfshulpverlening**

#### *Oefening Crisisteam*

In 2009 heeft er geen oefening plaatsgevonden met het centrale crisisteam van de UT. Uitgebreide workshops en oefeningen met het centrale crisisteam in samenwerking met decentrale crisisteams staan voor 2010 op het programma, naast trainingen voor decentrale crisisteams afzonderlijk.

#### *BHV oproepsysteem*

Februari 2009 is het nieuwe BHV-oproepsysteem in gebruik genomen. Het oude systeem was al geruime tijd afgeschreven en leverde inmiddels veel problemen op. Bij het nieuwe systeem was in het begin nog sprake van opstartproblemen. Inmiddels functioneert het systeem.

#### *BHV organisatie*

In de gebouwen Vrijhof, Bastille en Sportcentrum vinden veel activiteiten 's avonds plaats. In 2009 is hard gewerkt om de nieuwe avond-BHV-teams, die in 2008 zijn opgestart, verder te professionaliseren. Inmiddels loopt dit goed.

Daarnaast zijn weer enkele controles uitgevoerd bij diverse studentenverenigingen in de avonduren. Hierbij zijn geen ongeregelheden aangetroffen.

#### *BHV oproepen*

In 2009 is 51 keer een brandalarm afgegaan, waarvan 23 onder kantoortijd. Hierbij werden ook de BHV-teams opgeroepen. In totaal waren 16 meldingen loos alarm, 30 ongewenste meldingen en bij 5 meldingen bleek er daadwerkelijk brand te zijn. Daarnaast zijn 28 EHBO ongevallen voorgekomen waarbij het BHV team werd opgeroepen. In twee gevallen is een ambulance opgeroepen.

#### *Protocollen BHV*

In het kader van uniformering van de werkwijze van de BHV'ers binnen de UT is in een werkgroep een groot aantal protocollen opgesteld en in het BHV platform overleg vastgesteld. Hiermee is gerealiseerd dat binnen de gehele UT de BHV'ers op een uniforme wijze opereren. Wanneer BHV'ers onverhoopt ook in een ander gebouw bij de hulpverlening worden betrokken, hanteert men dezelfde werkwijze en is de kans op miscommunicatie sterk verkleind.

## **6 Straling**

#### *Ioniserende straling*

De oplevering van het nieuwe radionucliden laboratorium heeft door wateroverlast, gezorgd voor nieuwe vertraging. Oplevering zal nu begin 2010 plaatsvinden.

Vorbereidingen t.b.v. de verhuizing van diverse ioniserende straling uitzendende toestellen naar Carré en Nanolab zijn in gang gezet. In 2010 zal de vergunning aangepast moeten worden aan de nieuwe ontstane situatie.

## **7 Vergunningen**

#### *WvO-vergunning*

De Wet verontreiniging oppervlaktewateren (Wvo) heeft tot doel de vervuiling van het oppervlaktewater te voorkomen. Sinds augustus 2001 beschikt de UT over een tijdelijke WVO vergunning, voor een periode van vier jaar. In de looptijd van de vergunning is o.a. nader onderzocht welke milieugevaarlijke stoffen geloosd worden en in welke concentraties. In 2005 is een nieuwe vergunningaanvraag ingediend. Vanwege het UT-vastgoedplan en de daarmee gepaard gaande verhuizing van diverse laboratoria en technische onderzoeksruimtes zijn er veel wijzigingen opgetreden cq. treden nog veel wijzigingen. De vergunningaanvraag geeft daardoor nog geen goed beeld van alle potentiële lozingen per gebouw. De verwachting is dat dit pas in 2010 mogelijk zal zijn.

In juni 2009 is het laboratoriumafvalwater bemonsterd van de gebouwen Zuidhorst en Meander. Hierbij is geen overschrijding geconstateerd. De concentratie zware metalen, aromaten en chloorhoudende koolwaterstoffen lagen onder de lozingseis van het Waterschap. Uit het onderzoek bleek dat de hoeveelheid laboratoriumafvalwater dat in het weekend wordt geloosd vrij hoog is. Er is een onderzoek ingesteld naar de oorzaak hiervan en eventuele maatregelen om het waterverbruik te reduceren. De eerste indruk is dat dit met name veroorzaakt wordt door gebruik van water voor (tijdelijke) koeling van apparatuur en spoelen van materialen.

Na de inhuizing in de de nieuwbouw van Carré/Nanolab medio 2010, zal een soortgelijk onderzoek ook hier plaatsvinden. Het waterschap zal op basis hiervan en de vanaf 2010 van toepassing zijnde Waterwet, de definitieve vergunningsvoorschriften en



bemonsteringsplannen voor het laboratoriumafvalwater voor de UT opstellen (Vanaf 1 januari 2010 is de WvO vervallen en geldt de nieuwe Waterwet).

#### *GGO-vergunningen*

De UT heeft voor elf projecten een vergunning op grond van het Besluit genetische gemodificeerde organismen Wet Milieugevaarlijke Stoffen. Voor de verschillende projecten zijn vijf verantwoordelijke medewerkers aangesteld en is één Biologische Veiligheidsfunctionaris (BVF) werkzaam.

Binnen de UT zijn 5 laboratoria ingericht op ML-I niveau, daarnaast zijn er 5 zogenaamde ggo-gebieden. Er is één ML-II laboratorium. Bij de ingebruikneming van Carré/Nanolab zal het aantal ML-I ruimtes en projecten verder toenemen.

In 2009 is door de BVF van de UT één inspectie uitgevoerd in de ruimtes van de Zuidhorst waar met genetisch gemodificeerde organismen wordt gewerkt. De knelpunten waren over het algemeen van dien aard dat ze eenvoudig en snel konden worden opgelost. Voor de ML-II ruimte wordt nog naar een oplossing gezocht om het (te grote) aantal medewerkers in de ruimte te verminderen.

Over 2009 zijn geen incidenten/ongevallen gemeld.

#### *Vergunning Wet Milieubeheer*

In 2009 is de vergunning Wet milieubeheer van de UT geactualiseerd. Dit leidde niet tot grote wijzigingen, enkele voorschriften zijn aangepast aan de actuele wetgeving en situatie. De belangrijkste verandering is dat voor opslag van gevaarlijke stoffen nu verwezen wordt naar de meest recente regelgeving, PGS 15. Verder leidt de geactualiseerde milieuvergunning niet tot veranderingen.

De gemeente Enschede heeft daarnaast één milieucontrole uitgevoerd op de UT. Hierbij is gecontroleerd op de naleving van regels die uit de Wet milieubeheer voortvloeien. De gesignaleerde tekortkomingen waren van dien aard dat deze relatief eenvoudig opgelost konden worden.

#### *Handhavingstraject geluidsoverlast*

In 2009 is er door de gemeente Enschede een handhavingstraject ingezet naar aanleiding van klachten over geluidsoverlast afkomstig van een feest op het UT-terrein. Voor het feest was conform het UT protocol feesten en evenementen toestemming verleend. De organisatie heeft zich echter niet aan alle voorschriften gehouden. De organisatie van dit feest is hierop aangesproken en heeft beterschap beloofd.

Naar aanleiding van het handhavingstraject van de gemeente Enschede heeft de UT de steekproefsgewijze controle van activiteiten op het nakomen van afgesproken maatregelen verscherpt. Een zelfde werkwijze is door de gemeente Enschede gehanteerd. Hierbij zijn geen overtredingen geconstateerd. Op basis hiervan en het feit dat er geen nieuwe klachten over geluidsoverlast zijn gemeld was er geen reden meer voor de gemeente Enschede om handhavend te gaan optreden. Het ingezette traject is eind 2009 dan ook afgesloten. Alle studentenverenigingen hebben in 2009 nogmaals een brief ontvangen om hen eraan te herinneren dat zij zich aan de voorschriften dienen te houden.

## 8 Milieu

### *Energie/MJA*

In het kader van de meerjarenafspraken (MJA-3), die de VSNU op 3 december 2008 heeft ondertekend, heeft de UT een Energie Efficiency Plan 2009-2012 (EEP) opgesteld. In dit plan geeft de UT aan welke maatregelen zij onderzoekt om het minimale vereiste van 2% efficiency verbetering per jaar te realiseren. Senternovem, nu geheten Agenschap.nl heeft dit plan positief beoordeeld.

In de MJA-3 worden naast energieaspecten ook verbredingsthema's benoemd. Bedrijven die deelnemen aan MJA3 zijn verplicht zich in te spannen om de zogenoemde verbredingsthema's in de praktijk te brengen. Het gaat erom de inzet van duurzame energie te verhogen en om energiebesparing in de gehele product- of dienstenketen te realiseren. In 2009 zijn tal van initiatieven gestart om bewustwording en samenwerking te creëren met zowel interne als externe partijen om duurzame maatregelen; energiebesparing en verbredingsthema's, integraal op te pakken. Enkele van deze initiatieven zijn:

- Onderzoek naar verduurzaming van de energievoorziening van het buitenzwembad;
- Onderzoek naar mogelijke toepassing LED verlichting;
- Opzetten energiemonitoring als onderdeel van ontwikkelprogramma voor een "smart grid";
- Onderzoek in samenwerking met waterschap Regge & Dinkel naar eigen waterzuivering op de campus.

### *Mobiliteit*

Op 3 september 2009 heeft de UT het convenant mobiliteitsmanagement Twente ondertekend. In dit convenant spreken werkgevers en overheden af dat zij maatregelen nemen waarmee werkgevers hun bedrijfsproces verbeteren en Twente bereikbaar blijft. Als regionaal doel geldt een reductie van het aantal autokilometers in de spits met 5%. Dit doel sluit aan bij de hierboven genoemde verbredingsthema's uit de meerjaren afspraken (MJA-3) die de UT heeft met de overheid. Vanuit deze afspraken streeft de UT een CO2 reductie na. Als gevolg van dit convenant zal de UT in 2010 een mobiliteitsonderzoek uitvoeren. De resultaten vormen input voor het op te stellen mobiliteitsbeleid. De eerste maatregel die is genomen door Regio Twente, de facilitator van het convenant, is het aanstellen van een mobiliteitsmakelaar.

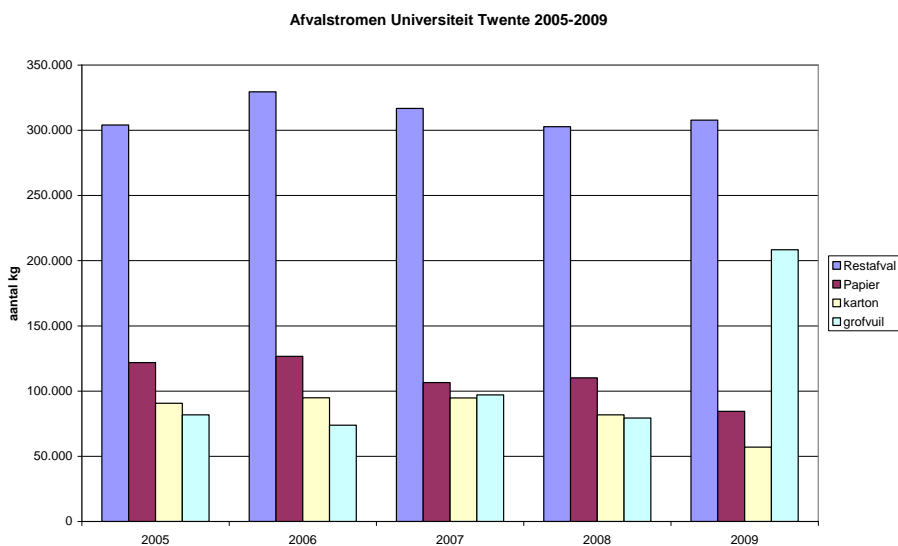
### *Afval*

De grote diversiteit aan werkzaamheden die binnen de UT worden uitgevoerd heeft tot gevolg dat er veel verschillende afvalstoffen vrijkomen. Vanuit de milieuwetgeving, een goede milieuzorg en het beheersbaar houden van de kosten moeten deze afvalstoffen zo goed mogelijk worden gescheiden.

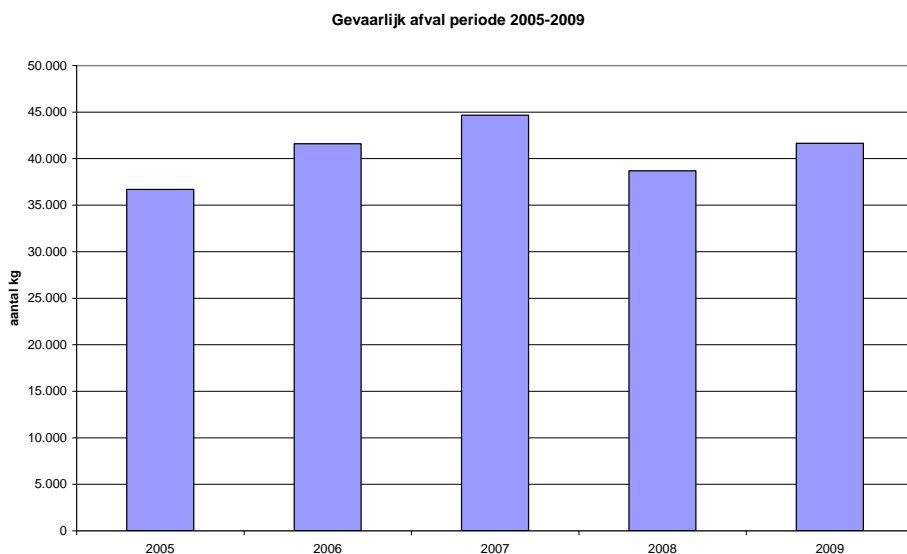
In figuur 8.1 zijn voor een aantal afvalstromen de afgevoerde hoeveelheden over de jaren 2005-2009 weergegeven.

Figuur 8.1: Afvoer bedrijfsafval en gevaarlijk afval UT over de periode 2005-2009

**Bedrijfsafval**



**Gevaarlijk afval**



Uit de gegevens van het bedrijfsafval blijkt dat de hoeveelheid restafval de laatste jaren rond de 300.000 kg ligt.

De hoeveelheid grofvuil (restafval dat qua omvang, gewicht of specifieke kenmerken niet via de afvalbak kan worden afgevoerd) is in 2009 meer dan verdubbeld ten opzichte van voorgaande jaren. Dit wordt waarschijnlijk veroorzaakt door opruimacties van afdelingen i.v.m. verhuizingen naar andere gebouwen binnen de UT.

Opvallend is de daling in de hoeveelheid afgevoerd papier en karton. Daar de hoeveelheid restafval constant is gebleven lijkt het erop dat er minder papier is verbruikt.

De hoeveelheid gevaarlijk afval is de laatste jaren stabiel en ligt rond de 40.000 kg per jaar.

## 9. Arbo en Milieu Jaarplan 2010

In dit jaarplan staan de acties beschreven die in 2010 op A&M gebied worden uitgevoerd. De acties komen voort uit het meerjarenplan en ontwikkelingen in wetgeving en vergunningen.

Onderwerp	Doelstelling	Actor
Optimaliseren arbo/milieuzorgsysteem	Waarborgen van kwaliteit in het handelen van arbo- en milieuzaken.	PA&O i.s.m. de eenheden
Opstellen bedrijfsgezondheidsprofiel	Optimalisering gezondheidsmanagement	PA&O
Plan van aanpak CBRN stoffen	Verantwoord omgaan ihkv terrorisme bestrijding met CBRN stoffen waarbij gestreefd wordt naar een zo efficiënt mogelijke werkwijze.	PA&O ism betrokken eenheden.
Nieuwe GGO vergunningen ivm verhuizing naar Nanolab en Carré	Voldoen aan wetgeving bij ingebruikname Nanolab en Carré	PA&O i.s.m. betreffende eenheden
Implementatie arbocatalogus	Voldoen aan wet- en regelgeving	PA&O i.s.m. de eenheden
Opstellen vervoersbeleid	Conform convenant 5 % auto kilometerreductie. Vergroten bereikbaarheid door samen slim te werken	PA&O i.s.m. VVR, Twente Mobiel, FB
Bijdragen aan visieontwikkeling en projecten duurzame campus	Bevorderen van samenwerking tussen O&O en het beheer van de Campus om aspecten als water, energie en duurzaamheid toonbaar te maken op het Universiteits terrein	PA&O, FB i.s.m. de eenheden.
Organiseren workshops op eenheidsniveau voor het opstellen van een plan van aanpak n.a.v. het medewerkerstevredenheidsonderzoek	Per eenheid oorzaak knelpunten vaststellen en een concreet plan van aanpak opstellen om deze aan te pakken	PA&O i.s.m. eenheden
Opstellen UT-breed plan van aanpak medewerkerstevredenheidsonderzoek	Concreet plan van aanpak voor onderwerpen die UT-breed spelen om geconstateerde knelpunten te verbeteren	PA&O i.s.m. andere concerndirecties
Pilot energie gedragcampagne	Onderzoek naar mogelijkheden tot reductie van het energieverbruik door gedragsaanpassingen	PAO, FB i.s.m. eenheden via energie actie teams