

UNIVERSITEIT TWENTE.



Universiteitsraad

COLLEGE VAN BESTUUR

VAN
Prof. dr. H. Brinksma
T +31 53 489 2009
h.brinksma@utwente.nl

DATUM
25 juni 2012
ONS KENMERK
397.776/mz

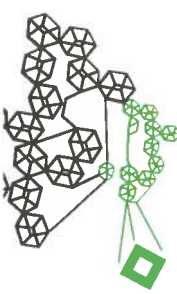
UW KENMERK
UR 12-111

PAGINA
1 van 6
BIJLAGEN
1

KOPIE AAN
programmabureau onderwijsvernieuwingen

ONDERWERP
bevestiging en toelichting op toezeggingen College aan UR inzake NOM

Geachte leden van de Universiteitsraad,



In de overlegvergadering van 20 juni 2012 hebben we u toegezegd dat we in een brief alternatieven aan u voor zouden leggen voor de formulering van de voorwaarden die u verbindt aan uw instemming met de plannen voor onderwijsvernieuwing in de bachelor.

Naast deze formuleringen hebben we u toegezegd dat we zo compact en helder mogelijk zouden omschrijven hoe we de toezeggingen waar we nog discussie over hebben, willen interpreteren. Het gaat dan om de toezeggingen over:

1. aanvang en deelname aan de onderwijsvernieuwing (voorwaarde a)
2. studiepunten voor deelresultaten en herkansingen (voorwaarden b en c)
3. beschikbare middelen (voorwaarde f)
4. de inrichting van monitoring en evaluatie (voorwaarde n).

Met betrekking tot de andere toezeggingen is onze interpretatie van de discussie in de overlegvergadering dat we daar overeenstemming hebben bereikt, gegeven een aantal wijzigingen die in de formulering in de bijlage zijn verwerkt.

Uw Raad heeft ons ook geadviseerd om (a) een bestuursminor in te stellen waarmee zware bestuursfuncties onder voorwaarden in het onderwijs gewaardeerd kunnen worden middels studiepunten en om (b) intakegesprekken met aankomend studenten te organiseren als extra bijdrage aan de selecterende en verwijzende functie van het eerste semester. Beide adviezen neemt het College over.

1. aanvang en deelname door opleidingen

Harmonisatie en vereenvoudiging in de ondersteuning zijn cruciaal om doelstellingen van het nieuwe onderwijsmodel op het gebied van zowel kwaliteit als besparingen te kunnen halen. Alle bacheloropleidingen zullen dus over gaan naar een het nieuwe onderwijsmodel, met uitzondering van ATLAS.

Het College heeft voorgesteld samen met uw Raad het proces goed te monitoren (zie ook punt 4 hieronder). Mocht uit die monitoring blijken dat het onverantwoord is de invoering in september 2013 in een specifiek geval door te zetten, dan kan het College op verzoek van de decaan van de betreffende faculteit (die daarvoor OLC en FR heeft gehoord) besluiten de betreffende opleiding een jaar uitstel te geven. Dit besluit wordt uiterlijk in december 2012 genomen. Uiterlijk 1 september 2014 is het NOM dus UT-breed ingevoerd.

2. deeltijfers en herkansingen

De deeltijfers die gehaald worden voor toetsen in een module moeten worden vastgelegd, zowel ten behoeve van een transparante examinering als ook voor studiebegeleiding, kwaliteitszorg, diploma-supplementen, etc. Het moet voor studenten voor aanvang van de module volledig duidelijk zijn hoe deze deeltijfers tot het eindresultaat voor de module leiden. Het aantal en de aard van de toetsen ligt dus vast, evenals de weging in het eindresultaat.

Een module kan op drie manieren worden afgerond: voldoende, 'bijna voldoende' of onvoldoende. Een 'bijna voldoende' is op te halen tot een voldoende. Per module is exact gedefinieerd in welke gevallen dat is. Die voorwaarden worden getoetst door de examencommissie van de opleiding die penvoerder is van de module, en gelden ook voor studenten die de module als keuze-onderwijs vanuit een andere opleiding volgen.

De voorwaarden zijn een combinatie van een minimaal eindcijfer en minimale scores voor deelttoetsen. Voor deze voorwaarden worden UT-breed kaders opgesteld, om er voor te zorgen dat het systeem voor studenten inzichtelijk blijft. Deze kaders worden vastgesteld als de module-ontwerpen concreet genoeg zijn. Uiteraard moeten de kaders vanuit de ervaringen met het systeem op gezette tijden bij kunnen worden gesteld.

Een module bestaat uit verschillende onderdelen. Het is niet altijd zo dat deze onderdelen zich één-op-één verhouden tot een deelttoets. De module-onderdelen zijn organisatorische grootheden, terwijl de toetsen leerdoelen moeten afdekken. Als er sprake is van incidentele overmacht of van "lichamelijk of zintuiglijk gehandicapte studenten" (formulering in de WHW) dan zal de studieadviseur uit de module-onderdelen en deelttoetsen een alternatief programma opbouwen. De examencommissie heeft in dit kader ook het mandaat om aangepaste toetsen af te nemen. Daar kan bij horen dat in voorkomende gevallen voor die toetsen studiepunten worden toegekend in kleinere eenheden dan 15 EC. Op deze wijze kunnen studenten in geval van tijdelijke of structurele overmacht worden bediend en blijft tegelijkertijd de samenhang binnen de module geborgd. Ten behoeve van de bewaking van de kwaliteit en de goede uitvoerbaarheid brengen de examencommissies jaarlijks verslag uit over de mate waarin ze deze bevoegdheid gebruikt. Deze verslaglegging hoort bij de wettelijke taken van de examencommissie.

Voor de toetsing geldt samenvattend dat duidelijkheid vooraf de regel is, en dat maatwerk mogelijk moet zijn voor de individuele uitzondering.

3. beschikbare middelen

Uit de Universitaire Stimuleringsmiddelen en het 3TU-sectorplan zijn substantieel middelen vrij gemaakt voor de ontwikkeling van en transitie naar de nieuwe curricula. Om onverwachte tegenslagen op te kunnen vangen, kan worden teruggevallen op een door het CvB beschikbaar gesteld fonds in het kader van de US. Dit fonds heeft in 2013 een omvang van 2,1M€. Ook voor de jaren daarna zal zo nodig een vergelijkbare constructie gevolgd worden. De herziening van het bacheloronderwijs is een ontwikkeling waar het College zich ook financieel heel nadrukkelijk aan committeert. Op basis van de monitoring moet duidelijk worden waar zich eventuele financiële risico's voordoen (zie ook punt 4. hieronder).

Voor de structurele situatie is de krimp in bekostiging met minimaal 10% een realiteit die we niet kunnen negeren. Het grootste deel van die krimp is inmiddels in de meerjarencijfers voor 2013 e.v. verwerkt en leidt nu tot een lagere EC prijs. Het is de stellige overtuiging van het College dat de krimp op deze manier niet blijvend met behoud van kwaliteit kan worden opgevangen. We moeten meer fundamenteel willen kijken naar de inrichting van het onderwijs, op systeemniveau. Daarbij is de rijksbekostiging het kader waarbinnen het moet gebeuren. Meer geld is er niet. Het streven is de organisatie zo in te richten dat het wel zoveel mogelijk terecht komt waar het hoort: bij het onderwijs.

4. monitoring

Het College wil samen met u afspraken maken over de manieren om in de komende jaren de ontwikkelingen nauwgezet te volgen en te kunnen interveniëren waar nodig. De nadruk van deze monitoring ligt op de volgende onderwerpen:

- I. **de belasting en het vertrouwen van de staf**
Hier denken wij aan regelmatige, gestandaardiseerde steekproeven. De grootheden die daarbij gemeten worden en de werkwijze stellen we graag samen vast.
- II. **studenttevredenheid, uitval en studievoortgang in de pilots**
Dit wordt onderdeel van de evaluatie door de Onderwijskundige Dienst.
- III. **geschatte kostenreductie**
In de pilots bij BMT en EE zal volgend jaar kritisch gemonitord worden of het onderwijs zich zodanig ontwikkelt dat de verwachte besparing op systeemniveau realistisch is. Hierbij moet uiteraard rekening worden gehouden met onvermijdelijke aanloop- en instelproblemen. Gegevens van docenten en ondersteuners over kosten en tijdsbeslag zullen in de monitor een belangrijke rol spelen.
- IV. **de inhoudelijke ontwikkeling van het model, met nadrukkelijke aandacht voor het toetskader en de onderwijs- en examenreglementen**
Over de inhoudelijke ontwikkeling van het model zal op regelmatige basis worden gerapporteerd door de clustertrekkers en opleidingsdirecteuren.
- V. **ontwikkeling van HR-beleid gericht op waardering voor onderwijsprestaties**
Over de ontwikkeling van het HR-beleid wordt gerapporteerd door de Concerndirectie HR.

Het monitoringsinstrumentarium, met duidelijk omschreven rapportagemomenten, mijlpalen en afspraken over afgeleide beslissingsbevoegdheden, zal ter instemming worden aangeboden in de overlegvergadering van 7 november. De gegevens uit de onderzoeken zullen ook toegankelijk zijn voor OLC's en FR's.

UNIVERSITEIT TWENTE.

DATUM
25 juni 2012

ONS KENMERK
397.776/mz

PAGINA
4 van 6

Het College stelt voor een gezamenlijke commissie in te stellen die toeziet op de uitvoering van deze evaluaties, en zorgdraagt voor de integriteit en representativiteit van de resulterende gegevens. De UR wordt uitgenodigd om leden voor deze commissie voor te dragen.

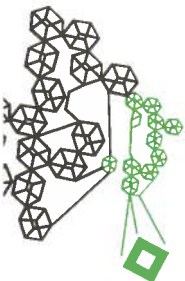
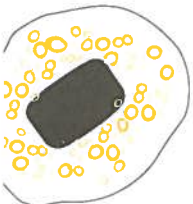
Genoemde monitoring staat los van het evaluatieplan dat we u ook, conform toezegging *n*, zullen doen toekomen.

Tenslotte

Het College hoopt en verwacht dat we het over deze toezeggingen eens kunnen worden en ziet uit naar een constructieve samenwerking op dit omvangrijke dossier.

Met vriendelijke groet,
Het College van Bestuur


Prof. dr. Ed Brinksma
rector magnificus



BIJLAGE 1: TOEZEGGINGEN

Het College zegt toe dat:

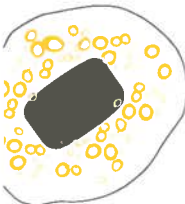

- a. het NOM voor alle opleidingen wordt ingevoerd **per september 2013**; dat de voortgang van de implementatie in alle opleidingen kritisch wordt gemonitord; en dat uiterlijk in december 2012 wordt besloten of er opleidingen zijn die een jaar uitstel kunnen krijgen;
- b. gehaalde onderdelen van een module **deelcijfers** opleveren waarmee **uitzonderingen bij erkende studievertraging** kunnen worden gefaciliteerd;
- c.* een goede herkansingsregeling expliciet onderdeel uitmaakt van het module-ontwerp, en deze regeling ook in het OER wordt opgenomen;
- d. een concept **romp-OER** ter eerste advies in januari 2013 wordt voorgelegd aan iedere faculteitsraad;
- e. expliciete afspraken te maken tussen leerstoelhouders en iedere individuele docent t.a.v. (tijdelijk) mindere onderzoeksprestaties dan wel taken die (tijdelijk) niet uitgevoerd worden i.v.m. het verder ontwikkelen en implementeren van een nieuw curriculum; en **UT-breed HR-beleid te ontwikkelen gericht op onderwijscarrières waarmee ook voor de lange termijn de aandacht voor onderwijs en onderwijskundige expertise worden geborgd**;
- f. **naast de middelen uit de Universitaire Stimulering en het 3TU-sectorplan extra middelen beschikbaar te stellen in de vorm van een fonds waaruit onvoorziene kosten gedekt kunnen worden**;
- g.* iedere Bacheloropleiding minus de vrije keuzeruimte toegang behoudt tot minimaal 1 inhoudelijk gerelateerde Masteropleiding;
- h. **indien de clusters organisatorische eenheden worden, in september 2012 opnieuw zal worden vastgesteld tot welk cluster de opleidingen behoren, met medeneming van het advies van de bijbehorende OLC; en dat deze indeling middels het BBR ook voor instemming aan de UR wordt voorgelegd**;
- i. dat het college zich zoveel mogelijk inzet voor behoud van (--) een voldoende breed palet (--) in de vrije keuzeruimte, **zoals minoren**;
- j.* in het kader van IKS een plan voor monitoring en verbetering van modules wordt ontwikkeld met eenduidige prestatienormen; dit plan dient uiterlijk april 2013 aan de UR voorgelegd te worden;
- k. **als expliciete eis in het programma governance wordt opgenomen dat de OLD's voldoende daadwerkelijke sturing op het onderwijs krijgen**;
- l. uiterlijk een half jaar voor de start van een module, het **voorlopige** ontwerp van die module klaar is (dit betekent **informatie t.b.v. rooster, leerdoelen, toetsmatrijs, werkvormen, opzet en inhoud**). Dit ontwerp dient ter goedkeuring aan de decaan worden voorgelegd voorzien van advies door de opleidingscommissie en examencommissie over respectievelijk de inhoud en de toetsing;

UNIVERSITEIT TWENTE.

DATUM
25 juni 2012

ONS KENMERK
397.776/mz

PAGINA
6 van 6

- 
- 
- m. er tijdig een heldere en duidelijke communicatie wordt opgezet richting studenten (zowel de huidige als aankomende) en docenten over o.m. wat de effecten zullen zijn van het nieuwe onderwijsmodel en wie in **eerdere cohorten** zit (voor huidige studenten), wat de herkansingsregeling is (voor nieuwe studenten), hoe het onderwijs is vormgegeven en wat dat betekent voor studie-inzet (voor aankomende studenten);
- n. voor december 2012 een evaluatieplan met een tijdspad, verantwoordelijkheden en toetsbare criteria wordt opgesteld en ter instemming aan de UR wordt voorgelegd; **en samen met de UR voorzieningen te treffen om te monitoren hoe de verdere ontwikkeling en implementatie verloopt.**

Vet = wijziging

(--) = tekst verwijderd

* = ongewijzigd

