

# CvB stukken voor agenda Universiteitsraad

Overlegvergadering d.d. : 9 november 2011  
Commissievergadering : FBP  
Agendapunt : Jaarverslag VGM 2010  
Bijgevoegde stukken : Jaarverslag VGM 2010

Betrokken concerndirectie: HR

Secretaris: Mr. H.J. van Keulen

Portefeuillehouder: Ir. K.J. van Ast

paraaf: 

paraaf: 

paraaf: 

---

## 1. Status agendapunt:

Rol URaad:

- Ter informatie
- Ter advisering
- Ter instemming
- Anders:

---

## 2. Eerder behandeld in:

Naam gremium: CvB

Datum behandeling: 26 september 2011

Naam agendapunt: Jaarverslag VGM 2010

Conclusie toen:

---

## 3. Toelichting/samenvatting:

Het arbo en milieujaarverslag geeft inzicht in de activiteiten die de UT afgelopen jaar op centraal niveau heeft uitgevoerd op gebied van Veiligheid, Gezondheid & Milieu. Onder de nieuwe arbowetgeving is de UT niet meer verplicht een jaarverslag op te stellen.

---

## 4. (Voorgenomen) besluit CvB:

*Gezien*  
*Gehoord*  
*Overwegende*  
*Besluit het CvB*

Het VGM jaarverslag 2010 vast te stellen.

---

**GRIFFIE URaad: (door griffie UR in te vullen)**

**Eerder in URaad aan de orde geweest?**

Nee.

Ja, op

Conclusie toen:

**Nadere toelichting:** (Voor als presidium/griffier vindt dat één van bovengenoemde punten nadere toelichting behoeft)

.....  
.....

**Centraal jaarverslag Veiligheid, Gezondheid & Milieu 2010**

**Universiteit Twente**

## Inhoudsopgave

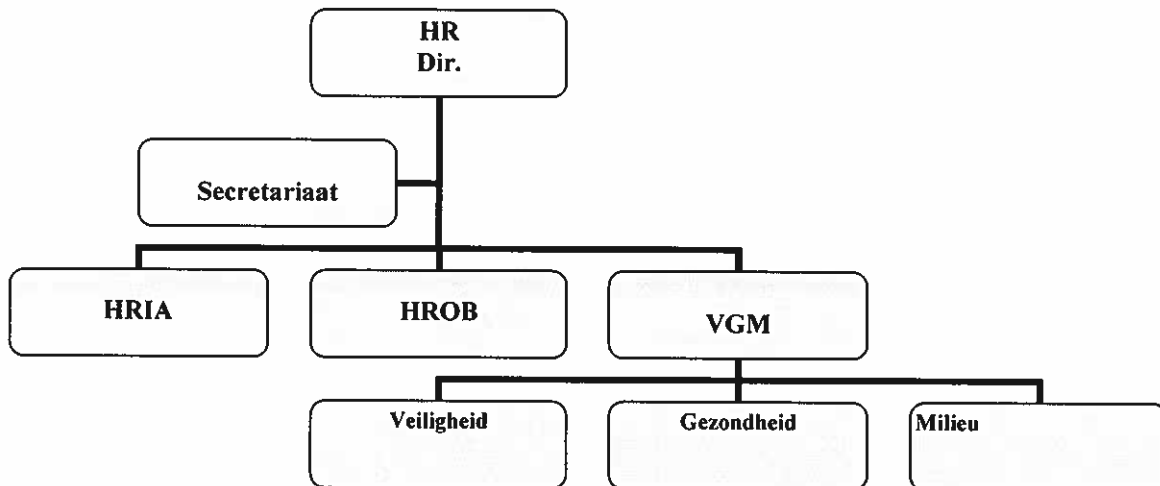
1	INLEIDING.....	1
2	ARBO EN MILIEUBELEID, ALGEMEEN .....	1
3	GEZONDHEID EN WELZIJN .....	2
4	VEILIGHEID EN ARBEIDSHYGIËNE .....	3
5	BEDRIJFSHULPVERLENING .....	4
6	STRALING.....	4
7	VERGUNNINGEN .....	4
8	MILIEU.....	5

## 1 Inleiding

Voor u ligt het centraal veiligheid, gezondheid en milieuverlag 2010. Het verslag beschrijft de activiteiten die in 2010 binnen de UT aandacht hebben gekregen, naast de reguliere werkzaamheden.

## 2 Arbo en milieu organisatie & beleid algemeen

De afdeling arbo en milieu is onderdeel van de concerndirectie Human resources. Het organogram geeft de plaats binnen de organisatie aan.



- HRIA Human Resource Informatie en Administratie
- HROB Human Resource Ondersteuning en Beleid

In 2010 waren de volgende functies ingevuld bij de afdeling arbo en milieu:

- Hoofd VGM (0,8 fte)
- Projectleider Duurzame campus (0,2 fte)
- Beleidsmedewerker duurzaamheid, milieu (1,0fte)
- Arbeidshygiënist/Biologische-veiligheidsfunctionaris (0,8 fte);
- Veiligheidsdeskundige/stralingsdeskundige (0,5 fte);
- Coördinator BHV (0,5 fte);
- Projectleider gezondheidsmanagement (0,8 fte);
- Arbo- en milieucoördinatoren concerndirecties en shared service centra (1 fte).

### Platform overleg

- Afstemming binnen VGM vindt eens per maand plaats in het taakveldoverleg.
- De verschillende deskundigen nemen per discipline deel aan overleggroepen van deskundigen op landelijk niveau. Aan deze groepen nemen vertegenwoordigers van universiteiten en academische ziekenhuizen deel.
- Het werkoverleg tussen de Arbo- en milieucoördinatoren (AMC's) en arbo- en milieudeskundigen HR heeft in 2010 vijfmaal plaatsgevonden. Naast de lopende zaken zoals RI&E, Arbocatalogus, veiligheidsregelingen en vergunningen is o.a. aandacht besteed aan:
  - Ergonomische producten;
  - Fysieke belasting ouderen UT;
  - RSI Studenten

### Arbocatalogus

Eind 2009 de arbocatalogus van de universiteiten is goedgekeurd door de arbeidsinspectie (met de onderdelen KANS en PSA). In 2010 is in VSNU verband gewerkt aan de deelcatalogi BHV, Gevaarlijke Stoffen, RI&E en Voorlichting, Onderricht en Toezicht. Naar verwachting worden deze deelcatalogi in 2011 goedgekeurd. De UT heeft aan 3 van de 4 deelcatalogi meegewerkt. Daarnaast zit het hoofd VGM in de begeleidingscommissie.

## ECIU

In 2010 is in ECIU verband de werkgroep Sustainable campus opgericht. Duurzaamheid speelt bij elke universiteit een steeds grotere rol. Met oprichting van deze werkgroep wil de ECIU laten zien dat zij zich hieraan committeren. De werkgroep draagt ertoe bij dat kennis en informatie worden uitgewisseld en wellicht gezamenlijke projecten worden uitgevoerd. De werkgroep is gestart met het opstellen van een Charter Sustainable Campus en een lijst van indicatoren en overzicht van best practices, welke de universiteiten helpen om hun doelstellingen concreet in te vullen. Daarnaast worden de indicatoren gebruikt om te benchmarken.

## 3 Gezondheid en welzijn

### Gezondheidsmanagement

Om het doel van Gezond en Sterk op het Werk (medewerkers op een laagdrempelige manier aan te zetten tot een gezondere levensstijl) te bereiken zijn er in 2010 weer vele activiteiten georganiseerd, waaronder 3 actieweeken, spreekuur fysiotherapie en spreekuur diëtiste en stoelmassage. Daarnaast is een Health check georganiseerd voor medewerkers in de leeftijdsgroep 30-40, waren er diverse cursussen en een uitgebreid bedrijfssport.

Met name de gezonde week en de Health check zijn door de medewerkers als zeer positief beoordeeld. Ook de grote aanloop bij de diëtiste, fysiotherapeut en stoelmassagers geeft aan dat gezondheid en voeding aandacht heeft van de medewerkers van de UT. Ook in het Sportcentrum is de aanloop van UT medewerkers groot. Overdag maken ruim 800 medewerkers gebruik van het sportaanbod (bedrijfssport en individuele sport) en in de avonden zijn dit er nog ruim 230. In totaal nemen inmiddels dus ruim 1000 medewerkers deel aan het sportaanbod.

In 2010 zijn de voorbereidingen opgestart om in 2011 tot een concreet gezondheidsprofiel voor de UT te komen. Dit gezondheidsprofiel moet ons de input geven om het beleid voor de komende jaren verder vorm te kunnen geven.

### Ziekteverzuim

Het ziekteverzuim is in 2010 licht gedaald ten opzichte van 2009, maar laat sinds 2006 geen grote veranderingen zien (zie tabel 1).

Jaar	Verzuimpercentage inclusief Zwangerschapsverlof	Verzuimpercentage exclusief Zwangerschapsverlof	Gemiddelde Verzuimfrequentie	Gemiddelde Verzuimduur
2006	3,0%	2,6%	1,1	11,2
2007	3,4%	2,8%	1,1	10,0
2008	3,6%	3,0%	1,0	11,1
2009	3,5%	2,9%	1,0	11,0
2010	2,9%	2,4%	1,1	9,3

Tabel 1: ziekteverzuim UT 2006-2010.

Het UT verzuimpercentage is laag te noemen. Desondanks is hier nog wel "winst" te behalen. Bij splitsing tussen WP en OBP blijkt er een verschil te zijn in verzuimpercentage (excl. zwangerschapsverlof): 1,4% resp. 3,9%. Het ziekteverzuim bij OBP ligt aanzienlijk hoger. Hiervoor is een aantal mogelijke verklaringen: opleidingsniveau, sociaal economische status, functieniveau en het aantal mannelijke medewerkers is bij de faculteiten over het algemeen hoger. Zaken die tot een lager ziekteverzuim leiden. Daarnaast heeft WP meer mogelijkheden het werk zelf te regelen. Hierdoor kunnen zij makkelijker thuis werken en zullen zich niet altijd ziek melden.

In de nieuwe verzuim- reïntegratieaanpak ligt de nadruk bij (langdurig) verzuim meer op inzetbaarheidsbevordering dan voorheen: getracht wordt de verzuimende medewerker aan het werk te houden of zo snel mogelijk weer aan het werk te krijgen. Tevens wordt in nieuwe beleid gebruik gemaakt van het z.g. 'gedragsmodel'. Hierbij worden eigen verantwoordelijkheid en zelfredzaamheid voor tegengaan van verzuim en bevorderen van inzetbaarheid. Door bij verzuim meer gedragsgestuurd te handelen is de verwachting dat het verzuim van met name het OBP is te reduceren.

#### *Arbodienstverlening Santar*

Voor de verzuimbegeleiding door bedrijfsarts, psycholoog en bedrijfsmaatschappelijk werk heeft de UT een contract met arbodienst Santar. De bedrijfsartsen hebben over het algemeen alleen contact met zieke medewerkers in geval van langdurig verzuim. In 2010 hebben de bedrijfsartsen 149 verzuimgevallen behandeld. In 41 gevallen was sprake van werkgerelateerde klachten. Dit betrof in 35 gevallen psychische problemen, 5 gevallen van KANS klachten en één geval van infectieuze aandoening na een tropenreis. Ten opzichte van 2010 is een toename te zien van werkgerelateerde psychische klachten (in 2010 waren dit 21 gevallen). Het aantal verzuimde dagen als gevolg hiervan bedraagt bijna 11 % van het totaal ziekteverzuim.

In 2010 heeft de bedrijfsarts 5 maal een melding beroepsziekte gedaan bij het Nederlands Centrum voor Beroepsziekte.

73 keer is gebruik gemaakt van het arbeidsomstandighedenspreekuur. Hierbij was in meerderheid sprake van werkgerelateerde psychische klachten. Naast directe advisering hebben deze gesprekken ook geleid tot werkplekonderzoeken, psychologische interventie, overleg met leidinggevende of advies tot verstrekking van beeldschermbril.

74 medewerkers zijn individueel begeleid door de psycholoog, 47 vrouwen en 27 mannen. Hiervan viel bijna 40% in de leeftijdscategorie dertigers, wat een verdere verschuiving betekent naar jongere medewerkers.

## **4 Veiligheid en Arbeidshygiëne**

#### *Etikettering gevaarlijke stoffen*

Binnen de technische faculteiten is voorlichting gegeven over de nieuwe etiketteringsregels. Er is een nieuwe afspraak gemaakt om wereldwijd chemische stoffen op dezelfde manier te gaan indelen en etiketteren. Deze afspraak wordt het Globally Harmonized System (GHS) genoemd.

De GHS is vanaf eind 2010 van kracht in Europa maar er geldt een overgangstermijn tot 2015 en na juni 2017 mogen er geen chemische producten met oude etiketten meer in de handel zijn. De 'oude' etiketteringsregels stonden in de Wet milieugevaarlijke stoffen (WMS). Deze wet is opgeheven. De handhaving van GHS is geregeld in de Wet Milieubeheer.

Omdat de komende jaren zowel gevaarlijke stoffen met oude en nieuwe pictogrammen kunnen voorkomen zijn de UT-regelingen: Werken met gevaarlijke stoffen; Werken met kankerverwekkende, mutagene en reprotoxische stoffen; Opslag van gevaarlijke stoffen in laboratoria, aangepast. Er is zowel een versie op basis van de 'oude' etikettering (volgens WMS) als een versie op basis van de nieuwe etikettering (volgens GHS).

#### *Procedure beeldschermbril*

De procedure beeldschermbril is aangepast. Bij vervanging van de beeldschermbril hoeft men niet opnieuw een afspraak te maken met de bedrijfsarts.

#### *RSI*

Alle relevante informatie ten aanzien van verantwoord computer/laptopgebruik in relatie tot RSI en de aanwezige voorzieningen binnen de UT zijn centraal opgenomen op de PA&O-en te bereiken via een eenvoudige link [www.utwente.nl/RSI](http://www.utwente.nl/RSI). Hierbij is een onderscheid gemaakt tussen medewerkers en studenten.

#### *CBRN*

Naar aanleiding van een inventarisatie van CBRN (Chemisch, Biologisch, Radioactief, Nucleair) stoffen en de wijze hoe we daar binnen de UT mee omgaan, is er overleg geweest met de gebruikers en de afdeling inkoop over mogelijke maatregelen. Belangrijke maatregelen zijn een duidelijke procedure rond de inkoop van chemicaliën en het kunnen volgen van de stoffen, door aanvullende markeringen in bestaande registratie systemen. Hiermee kan periodiek een steekproef gedaan worden naar het gebruik en de toepassing van chemicaliën.

## 5 Bedrijfshulpverlening

### *Oefening centrale en decentrale crisisteams*

Bijna alle decentrale crisisteams hebben het afgelopen jaar een oefening en een workshop gevolgd. Ook het centrale crisisteam en de vervangers hebben een oefening gehad in samenwerking met een decentraal team. Voor een aantal teams was dit de eerste oefening. Dit werd als zeer nuttig ervaren. In 2011 zal het een vervolg krijgen.

S&C heeft in dit kader zelf een bijeenkomst georganiseerd over het thema crisis communicatie. Jan Gutteling van de faculteit GW gaf een inleiding en leidde de discussie. De bijeenkomst gaf aanleiding om ook voor 2011 een trainingsbijeenkomst te organiseren.

### *Oefeningen brandweer in Langezijds*

De brandweer Enschede heeft in 2010 een serie oefeningen gehouden in het bijna lege Langezijds gebouw. Hierbij heeft ook een gezamenlijke oefening met het team Langezijds plaatsgevonden.

### *Ontruiming Horst*

Oefenen van een ontruiming is een jaarlijks terugkerende gebeurtenis. Het Horst complex heeft het afgelopen jaar een gehele ontruiming uitgevoerd waarbij ook het Carré team ingezet is ter ondersteuning. Deelontuimingen vonden al regelmatig plaats maar een gehele ontruiming had al lang niet meer plaatsgevonden. De omvang van de oefening maakte een gedegen voorbereiding noodzakelijk. De oefening was erg nuttig en leverde voldoende informatie op om verdere optimalisatie door te zetten.

### *BHV organisatie*

In 2010 is voor het eerst een algemene BHV keuring uitgevoerd. Voorheen werden alleen de perslucht dragers regelmatig gekeurd. De keuring geeft inzicht in de mate waarin BHV-ers in staat zijn hun werkzaamheden op dit gebied uit te voeren. Indien men niet voldeed, kon men een trainingsprogramma onder begeleiding volgen, waarna een herkeuring volgde. In de uitvoering, met name op gebied van uitleg en communicatie, is nog verbetering mogelijk. De verbeterpunten zijn opgenomen in het draaiboek dat is opgesteld voor de keuring in 2012.

De BHV coördinator heeft met het BHV team van de Pakkerij een oefening uitgevoerd. Dit bleek heel leerzaam te zijn. Deze activiteit krijgt een jaarlijks vervolg.

Naar aanleiding van de heroriëntatie op de secundaire arbeidsvoorwaarden is de BHV toelage in 2010 verlaagd. De nieuwe toelage is meer in lijn met de toelagen bij andere kennisinstellingen met een gelijkwaardige BHV organisatie.

Daarnaast heeft de professionalisering van de avond-BHV-teams ook in 2010 aandacht gevergd.

### *BHV oproepen*

In 2010 is 59 keer een brandalarm afgegaan. Alle 59 keer ging het om loze meldingen waarbij het 44 keer om alarm ging door ingebruikname van de diverse nieuwe gebouwen op de UT. Bij brandalarm rukt ook het BHV team uit. Naast de hiervoor genoemde meldingen is in gebouw de Horst nog 5 maal het BHV team opgeroepen. Met betrekking tot het beroep op EHBO zijn 24 ongevallen voorgekomen waarbij 4 maal een ambulance noodzakelijk was.

## 6 Straling

### *Ioniserende straling*

In 2010 is de wijziging vergunning in het kader van de kernenergiewet aangevraagd. De nieuwbouw van Carré, de verhuizing van de diverse toepassingen, het stoppen van toepassingen en het verlaten van NCLR van het UT terrein, was hier aanleiding voor. Het inspectie bezoek van de Arbeidsinspectie heeft een en ander versneld.

## 7 Vergunningen

### *WvO-vergunning*

Vanaf 1 januari 2010 is de Wet verontreiniging oppervlaktewateren (Wvo) vervallen en geldt de nieuwe Waterwet.

Op basis hiervan en de nog in kaart te brengen lozingen van Carré/Nanolab zullen door het waterschap en de gemeente Enschede definitieve vergunningsvoorschriften en bemonsteringsplannen voor het laboratoriumafvalwater voor de UT worden opgesteld.

#### *GGO-vergunningen*

De UT heeft voor elf projecten een vergunning op grond van het Besluit genetische gemodificeerde organismen Wet Milieugevaarlijke Stoffen. Voor de verschillende projecten zijn vijf verantwoordelijke medewerkers aangesteld en is één Biologische Veiligheidsfunctionaris (BVF) werkzaam. Binnen de UT zijn 5 laboratoria die ingericht zijn op ML-I niveau, daarnaast zijn er 5 zogenaamde ggo-gebieden. Er is één ML-II laboratorium. In 2010 zijn vier wijzigingsvergunningen ingediend en toegekend. Deze wijziging heeft niet geleid tot een ander indelingsniveau van de werkzaamheden. De ingebruikname van een aantal ML-I laboratoria in het nieuwe Carré-gebouw is enigszins vertraagd omdat nog niet aan alle inrichtingseisen is voldaan. Over 2010 zijn geen incidenten/ongevallen gemeld.

#### *Vergunning Wet Milieubeheer*

In 2010 zijn door de gemeente Enschede twee milieucontroles uitgevoerd op de UT. Hierbij is gecontroleerd op de naleving van regels die uit de Wet milieubeheer voortvloeien. De gesignaleerde tekortkomingen waren van dien aard dat deze relatief eenvoudig opgelost konden worden. Eind 2010 is een nieuwe aanvraag ingediend om het aantal evenementen op de campus uit te breiden. De campus van de UT biedt, met de mogelijkheden voor het organiseren van evenementen en openluchtconcerten, unieke mogelijkheden om de UT te onderscheiden van andere universiteiten. Door de grote verscheidenheid van doelgroepen bestaat een behoefte aan een verscheidenheid aan evenementen. De huidige vergunning biedt hiervoor te weinig gelegenheid. In de vergunningaanvraag is een aantal maatregelen opgenomen om de overlast voor de omgeving te beperken.

## **8 Milieu**

#### *Duurzaamheid.*

Duurzaamheid is in 2010 het thema waarmee de UT zich profileert. De stuurgroep duurzame campus, in 2009 opgericht, heeft zich geconformeerd aan de missie om duurzaamheid te verankeren binnen zowel onderzoek, onderwijs en organisatie. Eind 2010 heeft de stuurgroep vier werkgroepen benoemd die 1 maart 2011 een Plan van Aanpak moeten opleveren om duurzaamheid binnen hun geleding en dus de campus zichtbaar te maken. De werkgroepen zijn;

- Onderzoek
- Onderwijs
- Campus beheer
- Gebiedsontwikkeling/ondernemerschap

Secretariaat voor de werkgroepen is uitgevoerd door de afdeling VGM.

Onder de noemer duurzaamheid vallen naast energie ook de zogenaamde verbredingsthema's waaronder afval, afvalwater, mobiliteit, inkoop etc.

Wettelijk gezien moet de UT, op basis van de gemaakte Meerjaren afspraken met de overheid ( MJA-3), jaarlijks 2% energie besparen. Binnen de MJA-3 vallen ook de verbredingsthema's waardoor alle behaalde resultaten omgezet dienen te worden in besparingen CO2 equivalenten. Daarnaast zijn er op het gebied van inkoop en mobiliteit convenanten afgesloten. Zo heeft inkoop de opgave om eind 2012 50% duurzaam in te kopen en is op het gebied van mobiliteit het doel om 5 % kilometerreductie in de regio'spits voor september 2012 te bewerkstelligen. De UT heeft de ambitie om duurzaam te acteren en wil hierover ook eenduidig communiceren. In 2010 is een goede basis gelegd voor het ontwikkeltraject van haar eigen UT CO2 footprint. Daarnaast heeft VGM in november de week van de duurzaamheid georganiseerd.

#### *Milieu resultaten per deelgebied.*

Op dit moment worden er vanuit de verbredingsthema's 3 deelgebieden, te weten energie, mobiliteit en afval, in de jaarverslaglegging meegenomen. Met de ontwikkeling van de CO2 footprint en het bepalen van ambitieniveaus voor duurzaambeheer in de toekomst zal het aantal deelgebieden wellicht



uitbreiden en is het op strategisch niveau mogelijk om de UT-brede footprint vast te stellen. In tabel 2 onderaan deze paragraaf worden verbruiksgegevens per deelgebied weergegeven.

#### Energie

In 2010 is de nieuwbouw rondom het O&O plein in gebruik genomen. Pas eind 2010 konden oude gebouwen worden afgekoppeld. Resultaat: meer vierkante meters die energie vragen. In tabel 2, aan het einde van de paragraaf, kunt u zien dat 2010 daarom een groter energiegebruik laat zien t.o.v. de voorliggende jaren.

Verder zijn in 2010 de volgende ontwikkelingen in gang gezet om in de toekomst energiereductie te realiseren conform het convenant dan wel de ambitie van de UT.

- o Onderzoek CO2 footprint ontwikkeling van de UT, om alle energie besparingen, inclusief verbredingsthemas te kunnen uitdrukken in één getal.
- o Onderzoek LED als binnen- en buitenverlichting Campus
- o Onderzoek opzetten energimonitoring als onderdeel van ontwikkelprogramma voor een "smart grid" en de formatie van energie actie teams (EAT's)
- o Onderzoek gesloten waterkringloop

In september 2010 is de energiezorg van de UT door het Agentschap.nl beoordeeld. De UT dienst op een paar gebieden (o.a. auditing) verdere invulling te geven aan het systeem, maar verder was de beoordeling positief.

Zowel de energiecoördinator vanuit het facilitair Bedrijf als de beleidsmedewerker Arbo en Milieu participeren in landelijke werkgroepen o.l.v. Agentschap.nl.

#### Mobiliteit

In 2009 heeft de UT het convenant Twente Mobiel, samen slim werken getekend. Doel is om begin september 2012 5% kilometerreductie in de spits te realiseren. In 2010 heeft VGM, in samenwerking met Twente Mobiel en de vakgroep Verkeer, Vervoer en Ruimte van CTW, een mobiliteitsonderzoek uitgevoerd. Medewerkers en studenten ontvingen resp. in juni en december een digitale enquête. VGM presenteert in 2011 de resultaten en brengt dan advies uit over voortgang mobiliteitsbeleid. In het voorjaar van 2010 heeft de UT mee gedaan aan de actie van Twente Mobiel genaamd 'leen een elektrische fiets'. Deze actie was een eerste aanzet om het e-fietsgebruik te stimuleren.

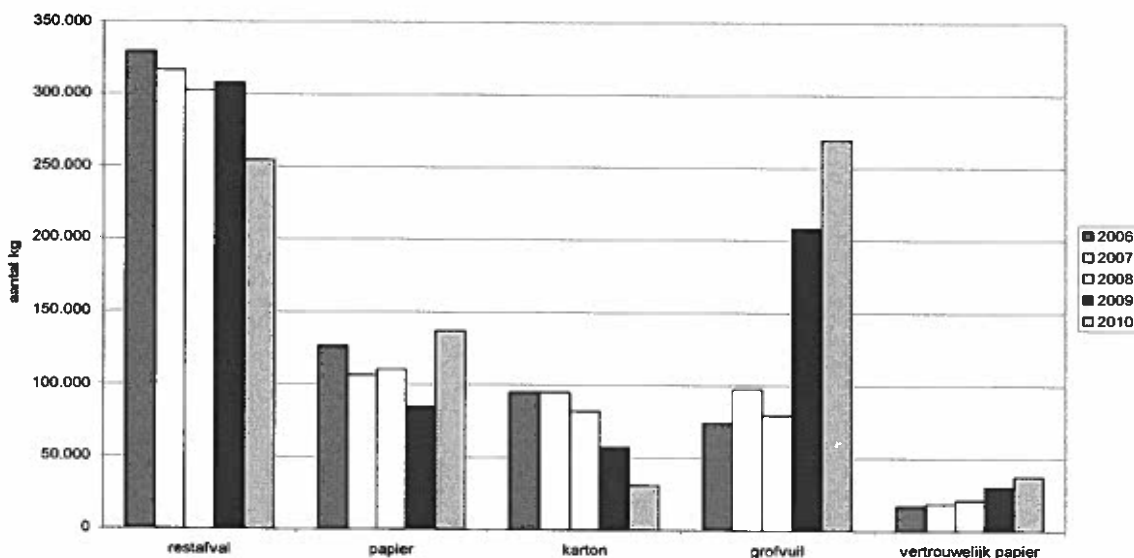
#### Afval

De grote diversiteit aan werkzaamheden die binnen de UT worden uitgevoerd heeft tot gevolg dat er veel verschillende afvalstoffen vrijkomen. Vanuit de milieuwetgeving, een goede milieuzorg en het beheersbaar houden van de kosten worden deze afvalstoffen zo goed mogelijk gescheiden.

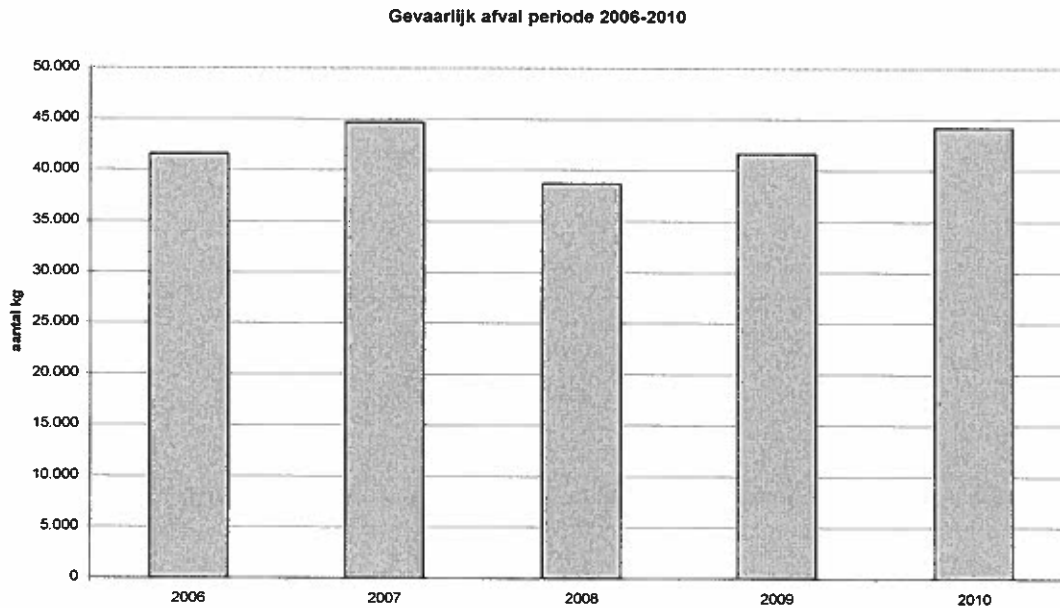
In onderstaande figuren zijn voor een aantal afvalstromen de afgevoerde hoeveelheden over de jaren 2006-2010 weergegeven.

#### Bedrijfsafval

Afvalstromen Universiteit Twente 2006-2010



## Gevaarlijk afval



Uit de gegevens van het bedrijfsafval blijkt dat de hoeveelheid restafval de laatste jaren rond de 300.000 kg ligt. In 2010 is deze echter afgenomen tot ongeveer 250.000 kg.

De hoeveelheid grofvuil (restafval dat qua omvang, gewicht of specifieke kenmerken niet via de afvalbak kan worden afgevoerd) is in 2009 meer dan verdubbeld ten opzichte van voorgaande jaren en in 2010 nog eens met circa 60.000 kg toegenomen ten opzichte van 2009.

Deze grote hoeveelheid grofvuil is te verklaren door opruimacties van afdelingen ivm verhuizingen naar andere gebouwen binnen de UT.

Opvallend is de daling in de hoeveelheid afgevoerd karton.

De hoeveelheid gevaarlijk afval is de laatste jaren stabiel en ligt rond de 40.000 - 45.000 kg per jaar.

*Tabel 2 verbruiksgegevens per deelgebied*

Verbruik	Elektriciteit MWh	Aardgas Nm3	Warmte TJ	Water M3	Afval Kg
2008	25.383	189.956	128,953	280.748	633.436
2009	28.271	185.144	116,908	301.298	729.258
2010	34.657	232.234	154,358	279.518	773.125